

行政院新聞局出版事業登記證局版台誌字第八一八六號

# 勤修

月刊雜誌

贈閱 八十八期

國內郵資已付  
大甲郵局  
許可證  
中台字第1874號

中華郵政中台字第〇七五四號執照登記為雜誌交寄

## 佛陀成道日 謝安法會

冷鋒過境，寒吹醒冬，  
臘月將至，送舊將新。  
臘八分享的季節又來臨，  
佛陀成道，共修謝安，  
普行的朋友們，  
別忘了相聚的時刻。

日期：(農曆12月6日)

早上八：〇〇

地點：大甲鎮和平路十七號

(普行精舍)

電話：(04)

26880431

導師：理修法師  
社長：悟徹法師  
發行人：印持法師(鄒麗招)  
編輯：本刊編輯室  
發行所：台中縣大甲鎮和平路19號  
普行精舍  
帳號：20844469  
傳真：(04)26869100  
戶名：鄒麗招(釋印持)  
電話：(04)26880431

諸位讀者大德：  
為了珍惜資源，及實際需要，如果勤修月刊給您帶來不便，敬請撕下雜誌上面的標籤，寄給我們，以便作業。  
謝謝您的關懷與鼓勵。

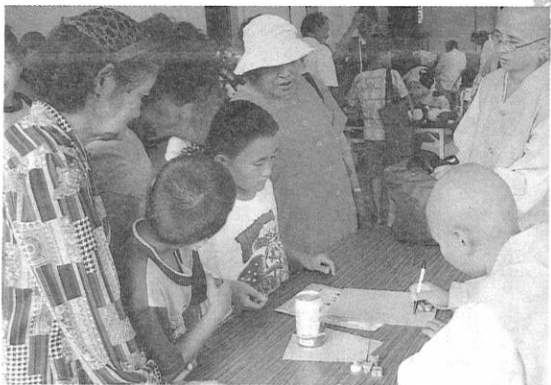
**霖緣花藝**  
尋尋覓覓 何需遠求  
花俏莊嚴 盡在霖緣  
文一文教基金會附設霖緣花藝  
走廊。舉凡開幕誌慶、佛前供花、  
節慶花籃、歡迎訂購，竭誠服務。  
TEL：(04)二六八八一〇六〇  
聯絡人：永蓮

## 文一文教基金會 偏遠地區關懷行

感謝各方協助進行  
陳金輝師兄推拿小組  
大願共修會志工小組  
以及林啓明  
高儀安  
高季靈  
陳娥  
十方信眾物資贊助

## 急徵求美髮師義工

第四次出發日期12月21日(星期日)  
電話：(037)二六八八〇四三二



## 功德名錄

### 每月護持建寺基金

壹仟元：陳秋榮、張鈞翔、高儀安

蔡健誠、張桂圓、張安萍

陳碧華、陳秋香、陳萬

陳隆一、周麗梅、陳淑珍

陳美英、許博程、許貫堯

許月碧、賴每、許莊蘭子

伍佰元：郭鈺萱、郭育植、陳進田

貳佰伍拾元：劉厚睿、張淳蓁

劉鼎軒、劉怡辰

貳佰元：陳素燕、林瑞美

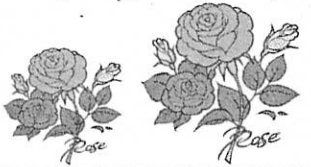
### 每月贊助文一基金會

壹仟元：陳碧昌、許博程、許貫堯

## 各刊格言

畏寒時欲夏，苦熱復思冬，  
妄想能消滅，安身處處同，  
草食勝空腹，茅堂過露居，  
人生解知足，煩惱一時除。

《蓮池大師》

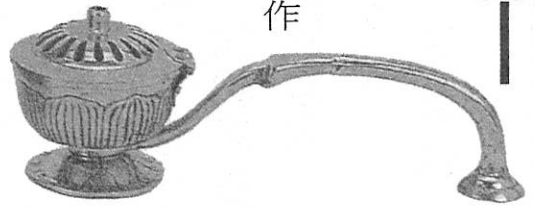


# 佛門器具簡述

## 手爐

節錄自祥雲法師著作

「手爐」是一種可以用手執持，可以在行動中使用的香爐。它的形狀，據釋氏要覽說：「法苑珠林云：天人黃瓊說迦葉佛香爐，略云：前有十六獅子白象，於二獸頭上別起蓮華台以為爐。後有獅子蹲踞。頂上有九龍，繞承金華。華內有金台寶子盛香。佛說法時，常執此爐。比觀今世手爐之製，小有做法焉。」



「手爐」的質料：有木料的、有玉石料的，也有用銅錫等金屬造的。晚近以來，所見「手爐」，長約一尺數寸。其形狀多為龍首爐頭、魚身爐炳。或作蓮花瓣爐頭，如意身爐柄。比起早期的「手爐」，已經頗不相類了。

使用「手爐」，大都是在「剃度、禮懺、奉請……」等場合。爐頭插香，雙手執持爐柄；也有兼插鮮花以為供養者。

執持「手爐」：有直執橫執兩式。無人阻礙，可以直執。直執之時：爐頭前伸，柄爐向後。若在眾中，人多擠礙，則宜橫執。橫執之時：爐頭托在左手，爐柄握在右手。——若執爐禮拜時，橫執平胸，腰部徐徐彎下，兩腿隨之屈下。兩膝跪於墊邊，將爐橫執置於頂前墊上。禮畢，起身直立，將爐一舉齊眉。若執爐問訊時，右手執爐柄，左手執爐頭。將身鞠下，然後起身直立，將爐一舉。

## 學佛人應注意事項

常言道：「心壞無人知，嘴壞尚厲害」所以學佛人應慎言行。

身、口、意三業，口業容易侵犯他人，最應該謹慎，以菩薩心施軟言柔和語，才不辱佛門清譽，也才是修行之要。

## 佛法中的故事

### 「波羅密」

### 黃金毒蛇

有一天，釋尊帶著阿難，在舍衛國寬闊的原野上漫步。走著，走著，釋尊忽然停步說：

「阿難，你看看前面，田埂上有塊高隴處，裡面藏著可怕的毒蛇哩！」

阿難順著釋尊所指的方向看去，說：

「果然有條可怕的毒蛇。」

這時，附近有個農夫在耕田，他側耳傾聽釋尊和阿難說：「有條大毒蛇。」他立刻走向前一看，在一塊小丘陵似的地上，掩埋著黃金。

「那不是黃金嗎？他們偏說是條大毒蛇，真不懂那些和尚的意思，嘿！這可是難得一見的黃金，不拿豈不可惜了嗎？」

只見他一面自言自語，一面就把黃金挖出，匆匆帶回家去。

原來，這個農夫家裡十分窮困，連吃穿都成問題，現在突然家財萬貫，就開始穿新衣，享美

食，附近的居民頗多疑惑，此事一傳到官府裡，官府就找他來問話：

「你向來很窮，不可能一夕之間成了富翁，這不是偷來的嗎？快從實招來。」

農夫每天被官府逼問，不勝其煩，又無法證明自己不是小偷。家人也花了很多錢想要買通官府，但，所有錢都花完了，仍然救不了他，眼看著他要上刑了，農夫口裡不斷叫嚷：

「那真是條毒蛇啊！阿難，真是條大毒蛇啊！世尊。」

官吏聽見這麼怪異的言論，認為其中一定有原因，就把這事告訴了國王。國王就把農夫叫來問他話中的意思。

農夫惶恐地稟告國王：

「大王！有一天，我正在耕田時，釋尊帶著阿難經過，看見了埋金子的地方，就說有毒蛇，是條毒蛇，我今天才明白黃金是條大毒蛇的真義。」

黃金使我富貴，卻也困了我，它比大毒蛇的毒害更劇烈、更可怕。」

接著，他又作偈稟告國王：

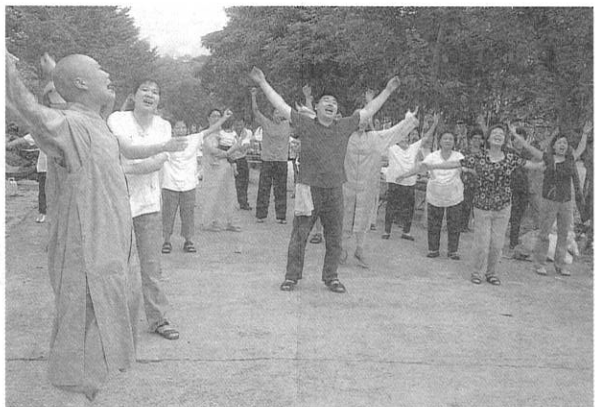
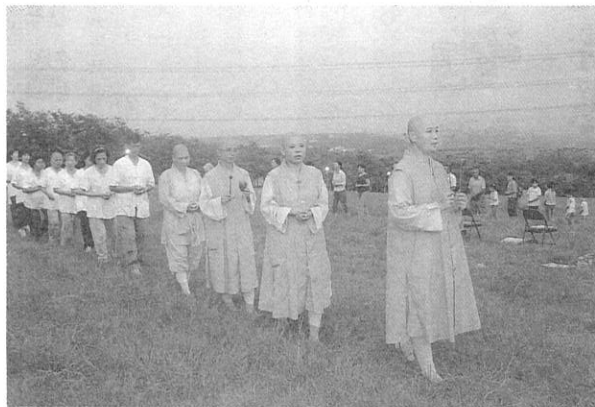
「釋尊說，那是條大毒蛇，阿難也說，那的確是毒蛇。毒蛇的恐怖，我現在才明白。毒蛇的恐怖，我現在才明白。對世尊的教義，因而產生了信心。郊外毒蛇的毒害，只止於我個人身上，只有毒蛇般的黃金，才會危害整個家族。」

愚者經常受惑，把黃金看成寶物，捨棄心上的黑暗，才是智者。」

國王聽到農夫誠摯的心聲，亦對釋尊的話產生極大的信心，不但作偈稱讚佛，也讚賞農夫：

「對慈悲大智者的話，終於產生恭敬信心。佛的話是真語，一點兒也不虛偽。你所得的財寶，應該還你！」

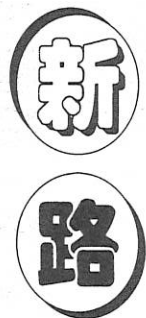
此外也應把財寶供養你。只有誠懇地恭敬佛陀的話。」



共修緣相聚，青青草原行，領受天地間，無限開闊心

92.9.13

# 開了一條——



· 三二顯子



今年初，中二高通車，舅舅特地打電話通知我，告訴我現在回家的路縮短了一半的時間。我回應他「我很快就會上路試試看的。」

家鄉在我的記憶裡，有一個樣式，一種畫景，哪一條路通往哪裡，我記憶深刻，週遭再變化，我也依然清晰那幅圖畫的架構，我用自己慣用的思維模式，以家中心為座標往遠方望去，東邊太陽升起的地方有一群山，我沒有去過哪裡，是圳頭吧！是福興吧？還是南和？再過去是不是花蓮了？那在我的眼界認知範圍之外！我用臆測。往西邊太陽落下的是條長長的海岸線，知道對岸是中國大陸了，我也能臆測那景象。往北是那兒那兒，往南是那兒那兒。都能臆測臆測，家鄉的全貌我能想像。

中二高通車了，它以四、五層樓高的高架橋經過我的家鄉，家鄉有交流道，縮短了我和家鄉的距離。上路才知道它不只縮短了距離，還開拓了我的視野，改變了我對家鄉侷限的看法。

開了一條新路，重新遠眺家鄉，盡收眼底。對家鄉有了另一層看法，那是一幅真的畫，是家鄉的另一種美，在這條新路上看家鄉，真有「不識廬山真面目，只緣身在此山中」之歎

啊！

我思維自己的生命何嘗不是如此，不重開一條新路，總把路走窄了、走僵了，走出了煩惱；長繭了的煩惱，佛法講得將「熟處轉生，生處轉熟」才開得眼界，增廣視野。也才發現生活中處處充滿了令人開悟的法門，多麼令人驚奇，多麼令人歡喜。

開一條新路，將自己重新看一遍，將自己歸零。讓自己多廣開視野，將窄路拓寬，將長繭的煩惱，軟化軟化角質，回觀回觀另一種面目吧！那種侷限的生命，困住了生活，怎麼對得住自己？當然只說不做是不行的，也許現在我仍然做的不好，但是這條新路，開啟了我對自己的認知，對觀點的轉換，這是生活中處處法門給我的感動。漸漸的我一定能到達擅用智慧的地境，一定能發揮自己的夢想。

## 新路開啟心思維

## 思維啟發新智慧

## 生活處處皆欣喜

## 只緣心開空處門

## 佛學園的回憶記錄

· 蔡宴婷

今年的暑假特別不同，因為媽媽要送我到苗栗師父那邊的佛學園，因為媽媽和我都認識那裡的師父，而媽媽也知道師父平常都待人很好，再加上師父都很有能力教導小孩，所以媽媽很放心的把我交給師父，到那裡去學習做人處事的道理，和知道佛法的特色。

叔叔開著車帶著我和媽媽還有阿姨到苗栗，一路上有看不完的風景，過了一段時間，我們到達了目的地，原來師父那裡叫心元學舍，一進門，師父就說要泡茶給我們，師父真好。因為媽媽還有事要做，所以就回家去了，我有點不捨，有點想哭，因為住在別人家總是有點不適應。

另一天的開始，下午，學員們終於全部到齊。我一看，唉！全部都是男生，師父開始分配工作，有人掃地，有人拖地，有人倒垃圾，而我是擦佛桌，師父說我較細心，給我最高等的工作，我聽了好開心，後來師父又講在心元學舍

的規矩，就這樣，一天又過去了。

我們每天都過著規律的生活，不怕無聊，不怕沒事做，我們每天六點就起床了，起床後，要上早課，除了放香日以外，每天吃完營養的早餐後，都要洗自己的衣服，第一天來的時候我都不會泡衣服、洗衣服，都要師父來教我，師父有時候都會讓我們畫畫，或是演話劇，工藝創作等等，有時放香日師父都帶我們出去玩，還有去玩水呢！想起來真是回味無窮呀！住在師父那裡真的很快樂，等於把全部的煩惱拋到九霄雲外去了，在師父那裡我最喜歡的就是吃飯，因為師父煮飯的手藝真的很好，不論是飯、菜、湯、麵，她都樣樣行，吃起來就像是山珍海味，如果不信，不妨來這裡吃吃看。

開學已經兩個月了，回想在師父那邊學習的日子，真是回味無窮，常常我們犯錯時，師父不會罵我們，反而輕聲細語的告訴我們這樣是不對的，並要我們改進，所以我很喜歡師父，就這樣，我很喜歡那個地方，我回家的時候哭了一場，因為那個地方讓我很懷念。

## 「我參加供佛齋僧大會耶！」

· 柯長廷

今年全國中區供佛僧大會，是僧寶節，也是佛歡喜日，聽師父說：我曾經參加過，因為年紀太小都忘光光了，每年的供僧大會我的師父都會去參加，今年也不例外，出發前，師父特別交代規矩和禮貌，下車後我非常緊張，一路上還看到有人在發結緣品，也有師父在化緣，還有井然有序大排長龍的迎接隊伍，個個微笑、念佛、合掌表示尊敬。

我進去會場看見十分浩大、莊嚴、壯觀的場面，我非常感動，又緊張，找個位子坐下來，裡面有數千名師父耶！一萬多的信眾哦！由上道下海法師主法，陳水扁總統也應邀參加並致詞，午餐前供佛儀式開始了，用餐的時候佛教合唱團出來唱歌給師父們聽，叫做梵音供養，在莊嚴的氣氛之下，供僧大會漸漸接近尾聲，大會也圓滿告一段落，參加的人都很歡喜和諧，我在這又過了特別又快樂的一天。

# 九月專題

## 認識藥師法門

『歸命滿月界 淨妙琉璃尊  
法藥救人天 因中十二願  
慈悲弘誓廣 願度諸含生  
我今申讚揚 志心頭面禮』

藥師琉璃光如來，簡稱藥師如來，持名念誦則稱：「南無藥師琉璃光如來」。能除生死之病，故名藥師；能照三有之闇，故云琉璃光。

藥師如來身藍色，如吠琉璃，內外清澈，光明廣大，照無邊界，燄網莊嚴，勝於日月，相好圓滿，三衣跏坐，右手勝施印持天訶子，左手定印捧鉢。藥師如來的佛土，名東方淨琉璃世界。

藥師如來承行菩薩道時所發的十二大願，來度化眾生。修藥師法的功德，可除病苦，增壽命，免夭折，消除一切災業；命終往生藥師淨土，或隨願往生，永不退轉，直至成佛。

要與藥師如來的願力相應，有五種修法：  
(一)持名，如阿彌陀佛的方法，簡易而獲益大。

(二)供養，如來像前供香、幡、燈、藍、金花、金鋼杵等，隨力而設。或修火供。

(三)誦經，及演說、開示、書寫等。  
(四)持咒。  
(五)求灌頂，依密乘儀軌如法行持。

### 日光菩薩·月光菩薩

日光菩薩與月光菩薩，即日光遍照、月光遍照之意。  
『日光遍照』在佛法上表智慧，放射無量光明，普透一切宇宙生命，

使自昏昧迷蒙中醒覺；『月光遍照』

在佛法上表靜定，映現明澈清輝，容攝大千芸芸眾生，使免於受貪、嗔、痴、三毒逼惱。二者共同輔弼東方淨土藥師如來弘揚正法，一左一右，普渡有情，位補佛處，尊貴有如釋迦佛側的文殊、普賢。

相傳藥師如來與日光、月光菩薩本為父子，久遠劫前曾於電光如來法運中勤修梵行，受電光如來咐囑分別改名為醫王與日照、月照，發無上菩提大願，誓救六道一切有情出輪迴苦。

日光菩薩通身赤紅色，坐赤蓮上，左手持赤蓮，右手半舉朝內結印，蓮上安日輪；月光菩薩為童子形，坐赤蓮上，黃色裝，右手執上安半月之細葉青蓮，左手持未敷蓮花。

另據《觀音菩薩大悲心陀羅尼經》記載，二尊菩薩發心擁護修習大悲咒的行者，傳下二種神咒，若能至誠持誦，可得增上助力，除災辟魔，成就一切善法，功德巍巍。

### 藥師十二神將

「藥師十二神將」是藥師如來的分身，或其眷屬，是圍繞于本尊的守護者，又稱十二藥叉大將，或十二神明，是順應藥師如來

之十二大願而化現之羯摩神。在《藥師本願功德經》內曰：「世尊！我等今蒙佛陀之威力，得聞藥師如來名號，不恐怖惡趣，我等相率，皆同一心，乃至盡形，歸依佛法僧，誓當負荷一切有情，作為義利饒益安樂。」

由此可知，此藥師十二神將，為晝夜十二時之護法神，其頭上戴十二支冠，為其標幟。茲根據《藥師觀行儀軌》，將各神將之名稱、形像，及持物等略述如下：

一、毗羯羅大將——此大將的本地為釋迦如來，是子時之守護神。通身青色，現忿怒形，頭戴鼠冠，右手下垂持三鈷，左手作拉右袖之形態。

二、招杜羅大將——此大將的本地為金剛手菩薩，是丑時之守護神。通身赤色，現忿怒形，頭戴牛冠，右手把橫劍，左手開掌執劍尖。

三、真達羅大將——此大將的本地為普賢菩薩，是寅時之守護神。現笑容容貌，頭戴虎冠，右手捧寶珠，左手把寶棒。

四、摩虎羅大將——此大將的本地為藥師如來，是卯時之守護神。通身青色，稍作忿怒相，頭髮赤色上聳，頭戴兔冠，右手做拳當腰，左手持斧。

五、波夷羅大將——此大將的本地為文殊菩薩，是辰時之守護神。身呈白肉色，容貌忿怒，頭戴龍冠，右手屈臂，作拳攜矢，左手持弓。

六、因達羅大將——此大將的本地為地藏菩薩，是巳時之守護神。通身赤色，頭戴蛇冠，右手屈肘開掌，置于胸邊，左手執三股戟。

七、瑚底羅大將——此大將的本地為虛空藏菩薩，是午時之守護神。通身赤色，現忿怒形，頭戴馬冠，右手把三股戟，左手持螺貝。

八、頰備羅大將——此大將的本地為摩利支天，是未時之守護神。通身白色，現忿怒形，頭髮上聳，頭戴羊冠，右手執箭羽，左手持矢根，將此箭彎成弓形。

九、安底羅大將——此大將的本地為觀世音菩薩，是申時之守護神。通身赤色，現大忿怒形，頭戴猴冠，右手屈肘于胸前開掌向前，屈左手，開掌，掌上放寶珠。

十、迷企羅大將——此大將的本地為阿彌陀如來，是酉時之守護神。通身赤色，現忿怒形，頭戴雞冠，右手持獨鈷，左手作拳押下腹部。

十一、伐折羅大將——此大將的本地為勢至菩薩，是戌時之守護神。通身青色，現忿怒形，頭髮茂盛聳上，頭戴狗冠，右手持劍，左手作拳當腰。

十二、宮毗羅大將——此大將的本地為彌勒菩薩，是亥時之守護神。通身赤色，現忿怒形，頭戴豬冠，右手執大刀橫于頭上，左手開拳當腰。

### 普行十年的寫真心話 共修續佛法身命



參學增廣見聞深



菩提幼苗漸增長



佛法普及永安祥



※勤修雜誌

您的幫助。

劃撥帳號：20844469

戶名：鄒麗招